

**CENTRUL JUDEȚEAN DE EXCELENȚĂ ILFOV**

**39/19.05.2021**

**PLAN DE  
DEZVOLTARE  
INSTITUȚIONALĂ  
2020-2024**

**Director,**

**Prof. Andrei Galbenu**



**Aprobat în CA al ISJ Ilfov din data  
de: 27.05.2021**

# CUPRINS

## I. REPERE INTRODUCTIVE

- Argument
- Documente de referință
- Listă de abrevieri și acronime

## II. PREZENTAREA CENTRULUI DE EXCELENȚĂ ILFOV

- Informații generale
- Organigrama
- Elemente ale culturii organizaționale

## III. DIAGNOZA MEDIULUI EDUCAȚIONAL

- Diagnoza mediului extern
- Diagnoza mediului intern
- Baza materială
- Resurse curriculare
- Resurse financiare
- Analiza PEST(ELE)
- Analiza SWOT

## IV. ȚINTE STRATEGICE ȘI OBIECTIVE SPECIFICE

- Ținte strategice
- Obiective specifice

## V. MODALITĂȚI DE MONITORIZARE ȘI EVALUARE A IMPLEMENTĂRII P.D.I.

## I. REPERE INTRODUCTIVE

### Argument

Proiectul de dezvoltare instituțională al Centrului Județean de Excelență Ilfov a fost conceput pe o perioadă de patru ani, 2021 – 2025, având în vedere principiile proiectării unui demers educațional de calitate ce urmărește îndeplinirea celor mai înalte standarde ale educației de performanță.

În calitate de document programatic care configurează strategia educațională a Centrului Județean de Excelență Ilfov (CJE Ilfov) pentru perioada 2021-2025, Planul de dezvoltare instituțională (PDI) urmărește reperele strategiilor europene, naționale și locale în domeniul educației, transpuse în politica de pregătire și dezvoltare pentru înaltă performanță a tinerilor din cadrul Centrului.

Centrul de Excelență Ilfov urmărește valorificarea la cel mai înalt nivel a potențialului de dezvoltare de care dispun elevii capabili de performanțe deosebite în domeniile de interes pentru aceștia. Întreaga activitate a Centrului Județean de Excelență Ilfov este susținută de o resursă umană înalt calificată, orientată spre formarea de competențe cheie, specifice societății cunoașterii și spre crearea unor atitudini și comportamente în spiritul valorilor naționale și europene.

Prin demersurile pe care le întreprinde în domeniul educației de performanță, Centrul Județean de Excelență Ilfov și-a propus realizarea unor activități ce promovează spiritul olimpic și sprijină tinerii capabili de performanță înaltă să valorizeze experiența educațională dobândită în cadrul grupelor de pregătire, în noi contexte de învățare și evaluare prin participarea la concursuri pe plan local, regional, național și internațional.

Principalul scop al Centrului Județean de Excelență Ilfov, îl reprezintă promovarea, susținerea și stimularea excelenței în educație, pentru dezvoltarea potențialului maxim al adolescenților și tinerilor, o bună adaptare și integrarea a acestora într-o societate dinamică, care își schimbă paradigmele într-un ritm foarte rapid. Susținem tinerii extraordinari, implicați și determinați în crearea unui viitor bazat pe cunoaștere, cu înalte valori morale și etice.

Centrul Județean de Excelență Ilfov (CJEIF) este înființat începând cu data de 04.11.2021, în baza OMEC nr. 5956/04.11.2020, publicat în Monitorul Oficial nr. 1045/ 09.11.2020, devenind astfel unitate cu personalitate juridică începând cu data de 15.03.2021, având sediul în București, Calea 13 Septembrie, nr. 209, în cadrul Inspectoratului Școlar Județean Ilfov (ISJ Ilfov).

În contextul actual, Centrul Județean de Excelență Ilfov, își propune să ofere o educație completă și complexă, prin care să se dezvolte personalități creative și adaptabile lumii dinamice de astăzi elevilor capabili de performanță din școlile și liceele județului Ilfov.

Proiectul de dezvoltare instituțională se dorește a fi un instrument de lucru pentru asigurarea unei imagini reale cu privire la direcțiile de acțiune în vederea obținerii de rezultate maxime, urmare a pregătirii elevilor capabili de performanță, reflectat în mediul educațional din județul Ilfov. Pe baza acestuia se proiectează, pentru o perioadă de 4 ani, strategia CJE Ilfov în domeniul educației de performanță, prin intermediul unor repere clare:

- Diagnoza mediului educațional cu scopul identificării, prin intermediul analizelor specifice, a domeniilor de interes pentru elevii din județul Ilfov pentru obținerea performanței;
- Stabilirea nevoilor generate de diagnoză și a priorităților pentru intervalul 2021-2024;
- Definirea țințelor strategice corelate cu interesele/așteptările participanților la viața comunității;
- Stabilirea programelor care asigură cadrul integrat al implementării strategiei CJE Ilfov;

## Documente de referință

Documentele care au stat la baza elaborării prezentului PDI s-au aflat:

- Legea Educației Naționale nr. 1/2011 și legislația subsecventă
- Legea nr. 17/2007 privind educația tinerilor supradotați, capabili de performanță înaltă
- OUG nr. 141 din 28 octombrie 2008 pentru modificarea Legii nr. 17/2007 privind educația tinerilor supradotați, capabili de performanță înaltă
- Raportul ISJ Ilfov - Starea Învățământului din Județul Ilfov (2016-2020)
- Planul de dezvoltare instituțională al ISJ Ilfov (2016-2020)
- Planul de dezvoltare instituțională al ISJ Ilfov (2020-2025)
- Rezultatele concursurilor și olimpiadelor școlare pe domenii și discipline (2016-2020)

## Listă de abrevieri și acronime

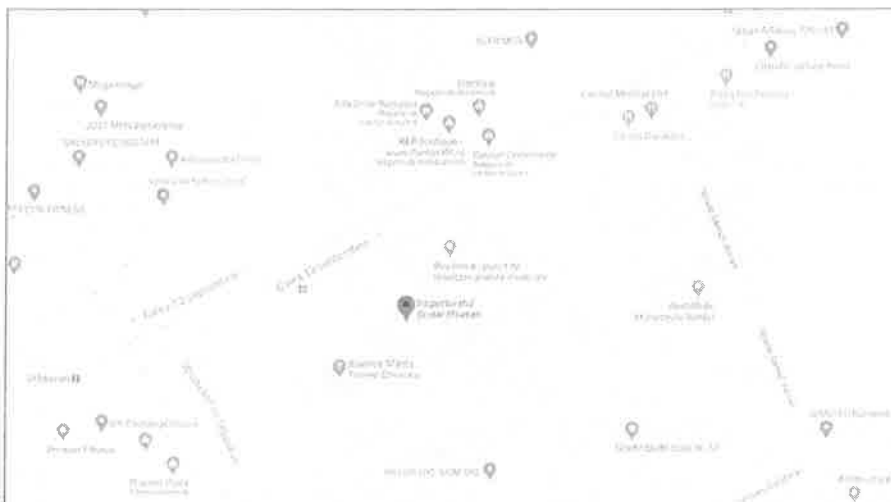
APL - Autorități Publice Locale  
CJE – Centrul Județean de Excelență  
ISJ - Inspectoratul Școlar Județean  
MEC - Ministerul Educației și Cercetării  
MO – Monitorul Oficial  
OMEC - Ordinul Ministrului Educației și Cercetării  
OS - Obiective specifice  
OUG - Ordonanța de Urgență a Guvernului  
PDI - Program de Dezvoltare Instituțională  
TS - Țintă strategică

## III. PREZENTAREA CENTRULUI DE EXCELENȚĂ ILFOV

### Informații generale

**Statut.** Centrul Județean de Excelență Ilfov este unitate conexă a Ministerului Educației, în subordinea Inspectoratului Școlar Județean Ilfov, organizat la nivel județean și care acționează pentru realizarea obiectivelor sistemului de învățământ, prevăzute de Legea Educației Naționale nr. 1/2011, în domeniul învățământului preuniversitar și a pregătirii elevilor pentru performanță înaltă.

**Date de contact.** Centrul Județean de Excelență Ilfov funcționează în cadrul Inspectoratului Școlar Județean Ilfov, situat în București, Calea 13 Septembrie, nr. 209, sector 5, cod 050722, Tel: +40 (0)21 317 36 50, Fax: +40 (0)21 317 36 54, web: [excelenta@isjilfov.ro](mailto:excelenta@isjilfov.ro) , e- mail: [excelenta@isjilfov.ro](mailto:excelenta@isjilfov.ro)

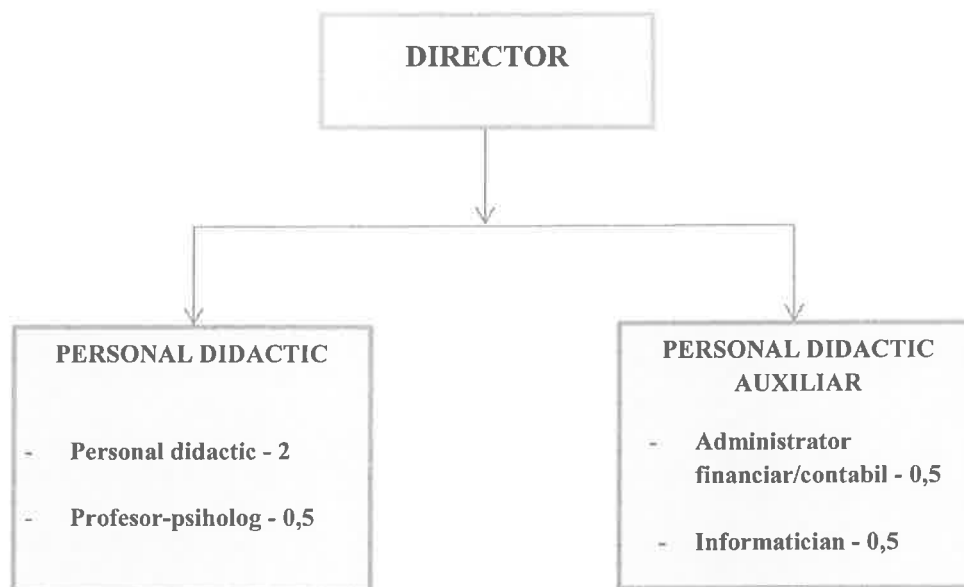


**Scurt istoric.** Centru Județean de Excelență Ilfov a fost înființat la 01.03.2021, în baza Ordinului Ministerului Educației și Cercetării nr. 5956/04.11.2020. Centrul Județean de Excelență Ilfov este găzduit de Inspectoratul Școlar județean Ilfov, locația actuală în care funcționează instituția, a fost transmisă în administrare prin Ordinului Ministerului Educației și Cercetării nr. 1028 din 30.04.2004.

### Organigrama CJEx Ilfov

Organigrama CJEx Ilfov este realizată conform situației posturilor pe categorii de personal și funcții începând cu 01.03.2021.

Total posturi: 4,5 din care: - 2,5 didactic  
- 1 didactic auxiliar



### Elemente ale culturii organizaționale

**Logo-ul CJE Ilfov** a fost promovat în anul 2021, fiind rezultatul unui efort de echipă, având drept scop, exprimarea, prin simboluri, a preocupării permanente de a evolua spre cunoaștere și performanță înaltă.

### Viziunea CJE Ilfov

*Educația în spiritul performanței prin promovarea unui act educațional de calitate într-un mediu stimulat, flexibil și inovativ.*

### Misiunea CJE Ilfov

Misiunea Centrului Județean de Excelență Ilfov, este de a promova un învățământ deschis, flexibil și competitiv pentru dezvoltarea elevilor capabili de performanță, în toate domeniile.

## Valori și principii

<i>Inovație</i>	<i>Calitate și eficiență</i>	<i>Lucrul în echipă</i>	<i>Cooperare și respect</i>
<ul style="list-style-type: none"><li>• susținerea unei culturi a calității și inovației în toate domeniile</li><li>• utilizarea strategiilor moderne în procesul instructiv-educativ</li></ul>	<ul style="list-style-type: none"><li>• servicii educaționale de calitate înaltă centrate pe dezvoltarea competențelor-cheie</li><li>• perfecționarea continuă a personalului</li></ul>	<ul style="list-style-type: none"><li>• climat de muncă pozitiv, armonios, bazat pe seriozitate, toleranță și demnitate</li></ul>	<ul style="list-style-type: none"><li>• respectul reciproc și cooperarea la nivel local/național / internațional</li></ul>

**III. DIAGNOZA MEDIULUI EDUCAȚIONAL****Diagnoza mediului extern**

Județul Ilfov este situat în partea de S-SE a României, exclusiv în zona de câmpie, cu o altitudine între 50 și 120 m, aparținând Câmpiei Vlăsiei, fiind cel mai mic județ al României ca suprafață (1564 km<sup>2</sup>). Acesta este dispus în jurul capitalei București, înconjurând-o precum zidurile unei cetăți, avînd în componența sa 91 de sate, 32 de comune, și 8 orașe. Ilfovul este județul cu cea mai ridicată densitate a populației la nivel național (245 loc/km<sup>2</sup>).

Din punct de vedere educațional, cultural și sportiv, în județul Ilfov există 8 muzee, 99 de biblioteci și 163 de secții sportive. Zona verde din județul Ilfov și lacurile, cu precădere în partea de nord a județului, facilitează mișcarea în aer liber, dar și sporturile nautice.

Elevii Centrului Județean de Excelență Ilfov provin din unitățile de învățământ din județ cu tradiție în obținerea de rezultate deosebite. Amplasarea Centrului Județean de Excelență Ilfov în cadrul ISJ Ilfov, îi conferă avantajul unei comunicări permanente cu personalul de conducere al ISJ Ilfov, inspectorii de specialitate pentru materiile la care s-au constituit grupe de excelență și directorii unităților de învățământ care funcționează ca filiale ale centrului.

În contextul economic al județului Ilfov, pentru CJEIF se impun următoarele direcții de dezvoltare :

- asigurarea unei pregătiri diferențiate;
- crearea unui climat propice necesar pregătirii tinerilor capabili de înaltă performanță;
- formarea unor competențe adecvate pentru: calitate, noile tehnologii;
- promovarea învățării pe parcursul vieții;

Rețeaua școlară a județului Ilfov este alcătuită din 193 unități școlare, 1 Palat al copiilor, 1 Centru Școlar Sportiv și Centrul Județean de Excelență. Activitatea de pregătire se va desfășura pentru elevii din școlile de nivel gimnazial și liceal.

### Diagnoza mediului intern

Centrul Județean de Excelență Ilfov, se dorește a fi structurat, în prima fază, pe două cicluri de învățământ – gimnazial și liceal. Centrul a fost înființat, ca instituție de învățământ preuniversitar sub Inspectoratul Școlar Județean Ilfov, din dorința de a valorifica rezultatele deosebite înregistrate de elevii din județ, constituindu-se astfel, ca un centru educațional de referință al județului Ilfov.

Rezultatele înregistrate la concursurile, olimpiadelor școlare și la disciplină pe care dorim să le obținem împreună cu elevii școlii, precum și profesionalismul cadrelor didactice și a angajaților vor aduce, în mod firesc, prestigiu și reprezentativitate, atât la nivel local cât și la nivel național și internațional.

Permanent, conducerea centrului Județean de Excelență Ilfov, împreună cu partenerii săi din județ, vor contribui la formarea imaginii unității, prin investiții de calitate în structura patrimonială, fapt care constituie un element de atractivitate pentru tinerii ce doresc să se perfecționeze urmând cursurile unei instituții de elită.

Reușitele și realizările centrului se vor concretiza prin afirmarea pe plan județean și național a Centrului Județean de Excelență Ilfov. În relația școală – comunitate, Centrului Județean de Excelență Ilfov se prezintă ca un furnizor de servicii educaționale prin care elevul să fie conectat direct la construirea propriului traseu informațional, conform idealurilor proprii.

În contextul actual, sistemul educațional este supus unor transformări profunde și rapide, care constituie o provocare atât pentru profesori cât și pentru elevi. Factorii care influențează sistemul sunt:

- Modificările structurale la nivel global;
- Fenomenul de globalizare;
- Digitalizarea societății;
- Modificări sociale de natură profesională;
- Schimbări demografice importante;
- Cererea pieței forței de muncă;
- Evoluția accelerată în cercetarea științifică și tehnică;

Strategia educației și formării în domeniul educației în România în perioada 2014 – 2020 propune o abordare coerentă a formării profesionale inițiale și a formării profesionale continue, care să conducă la dezvoltarea unui sistem de formare profesională accesibil, atractiv, competitiv și relevant pentru cerințele pieței muncii.

Centrul de Excelență Ilfov își asumă responsabilitatea față de beneficiarii educației, societatea civilă, în ansamblul său, asigurând trecerea de la cultura generală, universalistă, la una funcțională și adaptată interesului fiecărui beneficiar direct. Astfel, ne propunem ca educația oferită în cadrul centrului să fie în acord cu:

- Dezvoltarea unei personalități autonome;

- Dezvoltarea capacităților de adaptare;
- Dezvoltarea unor deprinderi asociate învățării permanente;

Toate acestea conduc la modificări de esență în domeniul strategiilor didactice care trebuie să realizeze o trecere de la instruirea centrată pe profesori, învățare pasivă, context izolat, la instruirea centrată pe elev, schimb de informații, învățare activă, acțiune planificată, într-un context autentic real.

Centrul Județean de Excelență Ilfov are permanent în vedere îmbunătățirea următoarelor aspecte:

- optimizarea performanțelor școlare ale elevilor;
- creșterea autonomiei și eficienței activității manageriale și educaționale;
- asigurarea resurselor financiare necesare desfășurării procesului de învățământ, în condiții de calitate;
- ascensiunea profesională a cadrelor didactice;

### **Baza materială**

Centrul Județean de Excelență Ilfov nu dispune de propria clădire, funcționând în cadrul Inspectoratului Școlar Județean Ilfov. Activitățile educative se vor desfășura în unitățile de învățământ la nivelul cărora se vor constitui grupe de pregătire pentru performanță înaltă, acestea funcționând ca filiale ale centrului.

### **Resurse curriculare**

CJE Ilfov gestionează implementarea curriculumului național la nivelul centrului, precum și în unitățile de învățământ care funcționează ca filiale.

Activitățile realizate în cadrul orelor sunt concepute în acord cu nivelul de pregătire al elevilor, asigurând un model educațional echilibrat spre crearea unui înalt nivel de pregătire și competență profesională.

Activitatea de proiectare a procesului educativ se realizează pe baza programelor olimpiadelor naționale de specialitate și a programelor școlare în vigoare; tematica propusă asigură integral acoperirea conținuturilor vizate de concursurile și olimpiadelor de specialitate.

### **Resurse financiare**

Centrul Județean de Excelență Ilfov este finanțat de la bugetul de stat, sumele fiind stabilite în funcție de normele didactice aprobate la nivelul CJE Ilfov și a numărului de elevi înscriși la începutul anului școlar.

Structura bugetului aprobat pentru anul 2021 este următoarea:

- cheltuieli de personal: 25.743,1 mii lei
- bunuri și servicii: 8.122 mii lei

Centrul Județean de Excelență Ilfov și-a propus să realizeze și venituri proprii prin parteneriate cu agenți economici din județ sau din țară, interesați să investească în educația de performanță.

**Analiza P.E.S.T(E.L.E)**

Activitatea CJE Ilfov este influențată de factorii politici, economici, sociali, tehnologici, ecologici, legislativi și etici care definesc mediul în care acestea își desfășoară activitatea. Noile tendințe generate de evoluția tehnologiei, de ecologie, dezvoltare durabilă, cât și dimensiunea etică în educație, reprezintă repere care pot contribui la optimizarea educației pentru performanță în județul Ilfov.

O radiografie mediului în care își desfășoară activitatea CJE Ilfov, facilitată de Analiza PEST(ELE), este imperios necesară pentru a identifica oportunitățile, dar și amenințările mediului extern, cu privirea la pregătirea pentru performanță înaltă a elevilor.

<b>POLITIC</b>	<ul style="list-style-type: none"> <li>• Politicile favorabile în domeniul educației, atât la nivel național, local, cât și european</li> <li>• Politica educațională existentă are în vedere asigurarea calității educației și compatibilitatea cu sistemul european de educație și formare profesională.</li> <li>• Contextul politic intern și internațional din domeniul educației sunt favorabile dezvoltării școlii, pe liniile ei deja tradiționale (tehnologii informaționale și comunicație, limbi moderne, parteneriate interne și externe)</li> <li>• Schimbările de politică educațională în contextul schimbării guvernării la nivel național</li> <li>• Existența unor influențe politice disparate la nivel local</li> <li>• Programele guvernamentale nu au conținut până în prezent obiective concrete legate de învățământul diferențiat, adresat elevilor supradotați</li> <li>• Inițierea/Funcționarea Centrului Național de Instruire Diferențiată nu s-a finalizat până în prezent</li> </ul>
<b>ECONOMIC</b>	<ul style="list-style-type: none"> <li>• Posibilitatea obținerii veniturilor extrabugetare în cadrul unor proiecte</li> <li>• Interesul autorităților locale pentru sprijinirea tinerilor capabili de înaltă performanță</li> <li>• Industrie dezvoltată în domenii variate</li> <li>• Orașe și comune foarte dezvoltate din punct de vedere al infrastructurii și serviciilor oferite (existența cartierelor rezidențiale, populație cu statut financiar foarte bun etc.)</li> <li>• Lipsa unei legislații motivaționale pentru agentul economic, în sensul susținerii activităților educaționale</li> </ul>
<b>SOCIAL</b>	<ul style="list-style-type: none"> <li>• Rata șomajului la cel mai mic nivel din țară (0,40%)</li> <li>• Poziția spațială a județului Ilfov, în jurul capitalei</li> <li>• Majoritatea elevilor provin atât din mediul urban, cât și din mediul rural</li> <li>• Creșterea populației, în general, și a celei școlare, în special, determinată generalizarea accesului la Internet facilitează globalizarea, depășirea granițelor locale și regionale și informarea rapidă</li> <li>• Elevii înscriși în cadrul centrului provin din familii cu stare materială și socială diferite</li> <li>• Fluctuația populației</li> <li>• Eterogenitate familiilor din care provin elevii, asociată cu poziții diferite față de educație</li> </ul>

<b>TEHNOLOGIC</b>	<ul style="list-style-type: none"> <li>• Rețea de fibră optică pentru accesul la internet bine dezvoltată la nivel județean</li> <li>• Accesul facil la internet și oferta bogată de furnizori pe plan local</li> <li>• Dotarea cu tehnică digitală performantă, în mod special în ultimii ani și, mai ales în ultimele luni, ca urmare a nevoilor generate de lecțiile online, în context pandemic</li> <li>• Posibilitățile locale de sprijin pentru dotări cu tehnologii maxime sunt încă reduse</li> </ul>
<b>ECOLOGIC</b>	<ul style="list-style-type: none"> <li>• Ilfovul este zona verde din jurul capitalei, ceea ce facilitează, teoretic, un aer superior calitativ, decât în București</li> <li>• Promovarea activităților pentru protecția mediului la nivelul școlilor și al comunității</li> <li>• Existența unor cursuri și proiecte locale și județene care promovează educația pentru ecologie</li> <li>• Existența spațiilor verzi în jurul școlilor din mediul rural</li> <li>• Educația ecologică - o componentă sporadică a procesului educațional desfășurat în unitățile de învățământ ilfovene</li> <li>• Nerespectarea normelor de protecție a mediului în toate activitățile școlii/ale comunității</li> </ul>
<b>LEGISLATIV</b>	<ul style="list-style-type: none"> <li>• Legea Educație Naționale nr. 1 / 2011 și legislația subsecventă</li> <li>• Legea nr. 87/2006 pentru aprobarea Ordonanței de Urgență a Guvernului nr. 75/2005 privind asigurarea calității educației</li> <li>• Legea 53/2003 - Codul muncii reactualizat prin Legea 37/2020 și Legea 213/2020.</li> <li>• Legislația europeană în domenii precum: drepturile copilului, competențe cheie, cetățenie democratică</li> <li>• Regulamentul-cadru de organizare și funcționare a unităților de învățământ preuniversitar (ROFUIP), aprobat prin ordinul de ministru nr. 5.447/31.08.2020</li> </ul>
<b>ETIC</b>	<ul style="list-style-type: none"> <li>• Număr ridicat de profesori care își asumă responsabilitățile profesionale</li> <li>• Apartenența României la spațiul UE și adoptarea valorilor europene</li> <li>• Existența programelor europene pentru educație care facilitează abordarea eticii și a egalității de șanse</li> <li>• Promovarea valorilor etice în activitățile școlare</li> <li>• Dificultăți în interiorizarea și exprimarea valorilor etice de către elevi și membri ai comunității: corectitudine, egalitate, participare, acces, respect, dialog</li> </ul>

## Analiza SWOT

	<b>Curriculum/resurse pedagogice</b>	<b>Resurse financiare și materiale</b>	<b>Resurse umane</b>	<b>Relația cu comunitatea</b>
<b>PUNCTE TARI</b>	<ul style="list-style-type: none"> <li>- adaptarea curriculumului la nevoile tinerilor capabili de înaltă performanță la nivelul tuturor claselor/disciplinelor;</li> <li>- participarea tuturor elevilor la competițiile școlare de specialitate</li> <li>- oferta educațională variată în concordanță cu posibilitățile de personal și interesele elevilor;</li> <li>- program de pregătire adaptat nevoilor elevilor și cadrelor didactice participante la activitățile de pregătire;</li> <li>- existența unor standarde de performanță pentru selecția, evaluarea și asigurarea calității în cadrul centrului;</li> </ul>	<ul style="list-style-type: none"> <li>- desfășurarea activităților de pregătire în spații moderne care oferă condiții de igienă și protecție personală corespunzătoare elevilor și cadrelor didactice;</li> <li>- săli de clasă/laboratoare în concordanță cu numărul de grupe în școlile-filiale ale CJEIF;</li> <li>- utilizarea în procesul de pregătire a echipamentelor digitale, a aparaturii și materialelor pentru laboratoare;</li> </ul>	<ul style="list-style-type: none"> <li>- personal didactic cu o foarte bună pregătire metodic-științifică</li> <li>- dorința cadrelor didactice de participare la cursuri de formare profesională și proiecte, programe etc.;</li> <li>- implicarea cadrelor didactice în programe și proiecte cu parteneri interni și externi;</li> <li>- elevi olimpici cu rezultate bune la concursurile naționale;</li> <li>- cadrele didactice au abilități în domeniul IT și preocupări pentru predarea lecțiilor asistată pe calculator;</li> </ul>	<ul style="list-style-type: none"> <li>- protocoale de colaborare cu instituții din învățământul superior, instituții culturale, ONG-uri, comunitate educațională;</li> <li>- sprijinul constant al comunității județene în dezvoltarea centrului;</li> <li>- capacitatea de negociere cu autoritățile locale/județene și structurile comunității;</li> <li>- promovarea imaginii CJEIF prin site-ul propriu;</li> </ul>
<b>PUNCTE SLABE</b>	<ul style="list-style-type: none"> <li>- lipsa unei strategii naționale care să vizeze competențele generale/specifice ale programelor elaborate în cadrul Centrelor de Excelență;</li> <li>- lipsa unei colaborări cu universitățile de renume din țară pentru realizarea unor programe dedicate realizării unui curriculum adecvat nevoilor tinerilor capabili de performanță înaltă;</li> <li>- conținuturile învățării sunt uneori create pe baza experienței, lipsind o proiectare riguroasă;</li> <li>- utilizarea în demersul didactic, într-o proporție însemnată, a metodelor tradiționale de instruire, educare și evaluare;</li> <li>- lipsa unor auxiliare didactice/materiale didactice specifice;</li> </ul>	<ul style="list-style-type: none"> <li>- lipsa unui sediu propriu cu dotările necesare desfășurării activităților de pregătire;</li> <li>- insuficiente mijloace de învățământ, în special pentru dotarea laboratoarelor din unitățile-filiale ale centrului;</li> <li>- insuficiența fondurilor alocate procesului didactic;</li> </ul>	<ul style="list-style-type: none"> <li>- număr insuficient de posturi didactice pentru pregătirea elevilor;</li> <li>- neimplicarea/neangajarea tuturor cadrelor didactice valoroase din județ;</li> <li>- fluctuația personalului didactic</li> <li>- lipsa unor programe de pregătire a cadrelor didactice pentru educarea copiilor supradotați;</li> <li>- elevii cu rezultate foarte bune pleacă din județ la liceele din București;</li> <li>- lipsa unui post de personal didactic auxiliar – secretar;</li> <li>- inexistența posturilor pentru personal nedidactic;</li> <li>- suprapunerea cerințelor, a testărilor, ceea ce duce la o distribuție inegală a efortului elevilor;</li> </ul>	<ul style="list-style-type: none"> <li>- unele unități școlare nu exprimă interes pentru colaborare;</li> <li>- indiferența unor părinți ai căror copii sunt capabili de performanță înaltă;</li> <li>- dezinteresul unor consilii locale de a susține elevii capabili de performanță care au cu posibilități materiale scăzute;</li> </ul>
<b>ORTUNITĂȚI</b>	<ul style="list-style-type: none"> <li>- organizarea cursurilor de formare și perfecționare organizate de C.C.D., O.N.G.-uri, universități, proiecte educaționale;</li> <li>- participarea la programe naționale, europene, internaționale de formare/mobilitate;</li> <li>- tipărirea de auxiliare și parașcolare pentru pregătirea elevilor capabili de performanță înaltă;</li> <li>- utilizarea resurselor educaționale deschise (RED) care facilitează actul educațional de calitate;</li> </ul>	<ul style="list-style-type: none"> <li>- existența fondurilor pentru recompensarea materială a elevilor merituoși;</li> <li>- posibilitatea organizării taberelor de pregătire pentru performanță;</li> <li>- atragerea de fonduri din surse extrabugetare care să permită plata suplimentară/bonificarea profesorilor;</li> </ul>	<ul style="list-style-type: none"> <li>- implicarea profesorilor universitari în activitățile de pregătire;</li> <li>- oferta de formare a personalului cu fonduri europene;</li> <li>- formarea unui număr mare de cadre didactice în domeniul dezvoltării creativității elevilor;</li> </ul>	<ul style="list-style-type: none"> <li>- schimburi de experiență cu elevi între Centrul Județean de Excelență Ilfov și alte Centre de Excelență din țară;</li> <li>- parteneriate cu alte centre de excelență din țară;</li> <li>- realizarea unor convenții de parteneriat cu diverse instituții, fundații și asociații ale comunității locale;</li> <li>- implicarea autorităților locale în actul educațional;</li> <li>- creșterea prestigiului CJEIF în comunitate;</li> </ul>

<b>AMENINȚĂRI</b>	<ul style="list-style-type: none"> <li>-legislație mereu în schimbare;</li> <li>-lipsa unor standarde specializate de performanță;</li> <li>-instabilitatea cadrului legislativ;</li> <li>-existența resurselor educaționale deschise neomologate;</li> <li>-programe școlare încărcate, parțial neadaptate intereselor elevilor și realității sociale;</li> </ul>	<ul style="list-style-type: none"> <li>-insuficiența resurselor financiare pentru întreținerea și modernizarea infrastructurii bazei materiale a unităților școlare – filiale ale centrului;</li> <li>-insuficiența fondurilor financiare apărută din cauza crizei economice prin care trece societatea românească;</li> <li>-finanțarea de la bugetul de stat poate genera probleme în plata salariilor și/sau plății furnizorilor</li> </ul>	<ul style="list-style-type: none"> <li>-lipsa timpului dedicat de părinți pentru educație și pasarea responsabilității totale școlii, ca factor singular al formării tânărului;</li> <li>-slaba motivație financiară a cadrelor didactice;</li> <li>-lipsa abilității de a lucra în grup și în echipă, manifestată de unele cadre didactice;</li> <li>-nerecunoașterea performanțelor și a rezultatelor obținute în procesul instructiv-educativ de către unele instituții publice;</li> <li>-neaprobarea unui post de secretar pentru C.JEIF;</li> <li>-rezistența la schimbare;</li> <li>-opțiunea elevilor performanți de a pleca din liceele ilfovene;</li> </ul>	<ul style="list-style-type: none"> <li>lipsa de interes a sponsorilor și a societăților comerciale în susținerea activității educaționale, concursurilor și competițiilor școlare;</li> <li>-pregătirea precară a comunității locale pentru parteneriat în educație, favorabil unității de învățământ;</li> <li>-număr mic al se specialiștilor în educație în structurile autorităților locale care să acceseze programe de finanțare pentru școli;</li> </ul>
-------------------	--	--	---	---

#### IV. ȚINTE STRATEGICE ȘI OBIECTIVE SPECIFICE

##### **T1 Promovarea unui management instituțional de calitate, adaptat provocărilor societății actuale.**

*OS1. Compatibilizarea strategiilor unității cu strategiile județene, ale ME și cu politicile europene în domeniul educației*

*OS2. Optimizarea managementului calității Centrul de Excelență Ilfov prin realizarea și valorificarea proceselor de autoevaluare instituțională și de asigurare a calității.*

*OS3. Dezvoltarea unui sistem managerial digitalizat în domeniile comunicare, administrarea documentelor, organizarea activităților/orelor de curs, predare evaluare etc.*

##### **T2 Dezvoltarea activității didactico-științifice pe baza unui curriculum adecvat și atractiv pentru armonizarea educației generale cu educația de performanță prin mijloace de învățământ moderne și eficiente.**

*OS 1.Optimizarea pregătirii elevilor participanți la concursurile și olimpiadele școlare, prin activitățile specifice derulate în cadrul Centrului de Excelență*

*OS2. Adaptarea curriculumului și a programelor de pregătire specifice cu domeniile și disciplinele care sunt în acord cu interesele elevilor capabili de performanță înaltă.*

*OS 3. Orientarea și susținerea efortului centrului de optimizare a învățării și a rezultatelor la concursuri și olimpiade școlare, prin crearea și valorificarea de resurse educaționale deschise (RED) și utilizarea noilor tehnologii.*

**T3 Identificarea și atragerea personalului didactic cu o pregătire științifică și metodică înaltă și a tinerilor capabili de performanță școlară în vederea obținerii de rezultate în domeniul excelenței.**

*OS1. Consilierea cadrelor didactice pentru asigurarea unui demers didactic interactiv, inovativ, centrat pe competențe cheie și pe nevoile beneficiarilor.*

*OS2. Susținerea performanței prin activități de (auto)formare specifică membrilor corpului profesoral și a structurii manageriale, în domeniul performanței școlare.*

**T4 Creșterea atractivității, calității și relevanței învățământului prin promovarea imaginii instituției, implicarea în proiecte cu rezonanță în comunitatea locală și popularizarea rezultatelor obținute.**

*OS1. Dezvoltarea și diversificarea programelor de pregătire pentru performanță, în acord cu ocupațiile actuale și viitoare de pe piața muncii internă și europeană.*

*OS 2. Fundamentarea și corelarea ofertei educaționale pentru creșterea prestigiului instituțional prin obținerea de rezultate foarte bune și implicarea în noi proiecte educaționale.*

#### Programele de dezvoltare pentru implementarea strategiei

<b>Ținta strategică 1</b>			
<b>Promovarea unui management instituțional de calitate, adaptat provocărilor societății actuale.</b>			
<b>Programe aferente</b>	<b>Etape</b>	<b>Indicatori de performanță</b>	<b>Clase de resurse</b>
<b>1.1 - Dezvoltarea culturii organizaționale a unității</b>	An școlar 2020-2021	- ofertă educațională elaborată în funcție de resursele Centrului, de interesele elevilor și de nevoile specifice comunității	Resurse umane
	An școlar 2021-2022		Resurse informaționale
<b>1.2 - Leadership-ul și succesul managerial</b>	An școlar 2022-2023	- progres înregistrat în asigurarea calității educației în cadrul centrului - implementarea obiectivelor strategice ale ISJ Ilfov cuprinse în Strategia de digitalizare	Resurse financiare
	An școlar 2023-2024		
<b>1.3 – Creativitate și inovație în educația digitală de înaltă performanță</b>		-strategiile unității în acord cu strategiile naționale și județene -strategia de asigurarea a calității în educație -crearea site-ului și a logo-ului centrului	

<b>Ținta strategică 2</b>			
<b>Dezvoltarea activității didactico-științifice pe baza unui curriculum adecvat și atractiv pentru armonizarea educației generale cu educația de performanță prin mijloace de învățământ moderne și eficiente.</b>			
<b>Programe aferente</b>	<b>Etape</b>	<b>Indicatori de performanță</b>	<b>Clase de resurse</b>
<b>1.1- Educație pentru performanță</b>	An școlar 2020-2021	-aplicarea curriculumului național corespunzător	Resurse umane
	An școlar 2021-2022	- creșterea numărului de mobilități în	Resurse

1.2 - Exceleța în educație	An școlar 2022-2023	domeniul educației școlare -utilizarea platformelor educaționale pentru învățarea online	informaționale
1.3 – Programe/resurse educaționale performante	An școlar 2023-2024	-dezvoltarea de materiale auxiliare pentru susținerea activității de pregătire pentru performanță -îmbunătățirea capacităților de comunicare și relaționare	Resurse financiare

**Ținta strategică 3**

**Identificarea și atragerea personalului didactic cu o pregătire științifică și metodică înaltă și a tinerilor capabili de performanță școlară în vederea obținerii de rezultate în domeniul excelenței.**

Programe aferente	Etape	Indicatori de performanță	Clase de resurse
1.1 – Incadrarea cu resurse umane calificate	An școlar 2020-2021	-cadre didactice care își desfășoară activitatea în cadrul centrului	Resurse umane
1.2- Formarea profesională continuă	An școlar 2021-2022	-participarea cadrelor didactice la programele de formare profesională	Resurse informaționale
	An școlar 2022-2023	-valorificarea experienței personalului didactic cu performanțe deosebite	Resurse financiare
1.3 - Mentorat	An școlar 2023-2024	-elevi care participă la activitățile de pregătire -cadre didactice din învățământul superior -implicarea părinților în activitățile educaționale -colaborarea eficientă cu unitățile de învățământ din județ -valorificarea potențialului elevilor supradotați	

**Ținta strategică 4**

**Creșterea atractivității, calității și relevanței învățământului pentru prin promovarea imaginii instituției, implicarea în proiecte cu rezonanță în comunitatea locală, și popularizarea rezultatelor obținute.**

Programe aferente	Etape	Indicatori de performanță	Clase de resurse
1.1 - Eficientizarea proiectelor și orientarea către proiectele cu finalități în plan educațional	An școlar 2020-2021	-programe de pregătire în acord cu nevoile elevilor	Resurse umane
	An școlar 2021-2022	-utilizarea site-ului pentru promovarea instituției	Resurse informaționale
1.2 – Parteneriate educaționale cu autorități locale/județene/naționale	An școlar 2022-2023	-existența parteneriatelor cu diferite instituții publice locale/județene	Resurse financiare
	An școlar 2023-2024	-existența parteneriatelor cu instituții de învățământ de prestigiu din învățământul preuniversitar/universitar -parteneriate cu alte Centre de Excelență la nivel local, zonal, național -obținerea de premii și distincții la concursurile și olimpiadele școlare	

## V. MODALITĂȚI DE MONITORIZARE ȘI EVALUARE A IMPLEMENTĂRII P.D.I.

CJE Ilfov monitorizează permanent implementarea PDI și a rezultatelor acestuia și furnizează periodic către personalul instituției/rețeaua școlară, informații și date necesare analizării progresului PDI și monitorizării programului operațional aferent.

Prin monitorizarea și evaluarea PDI, CJE Ilfov urmărește:

- progresul implementării programelor prin compararea rezultatelor obținute cu cele prevăzute
- identificarea, în timp util, a posibilelor probleme și propunerea unor măsuri de remediere a acestora
- îmbunătățirea activității de implementare a PDI
- identificarea și diseminarea elementelor de succes ale PDI și bunele practici

Activitățile de monitorizare și evaluare a PDI se vor realiza în mod constant prin:

- Interviu, observare participativă, analiza documentelor, a rezultatelor, chestionare, machete standardizate etc.
- realizarea anuală a raportului de monitorizare care conține recomandări cu posibilități de intervenție
- informarea întregului personal cu privire la concluziile și recomandările rapoartelor de monitorizare
- centralizarea anuală a datelor, realizarea rapoartelor anuale de stare și observarea curbei de progres/regres
- revizuirea anuală a PDI cu integrarea observațiilor, concluziilor și recomandărilor rezultate din raportul de monitorizare